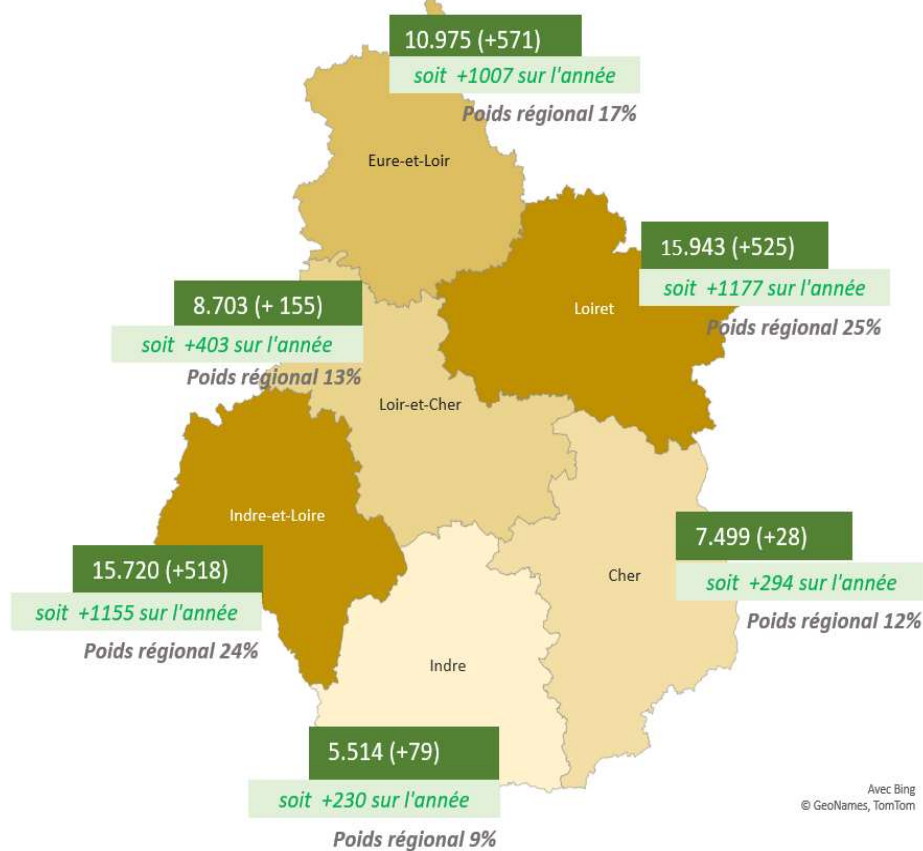


Evolution du stock d'entreprises au second semestre 2022



Avec Bing
© GeoNames, TomTom



64 354

entreprises inscrites au
au Répertoire des Métiers (RM)

dont 2.200 entreprises artisanales considérées comme inactives
au sens économique bien que juridiquement immatriculées



SOLDE
+ 3 %

6 mois



SOLDE
+ 1.876 entreprises

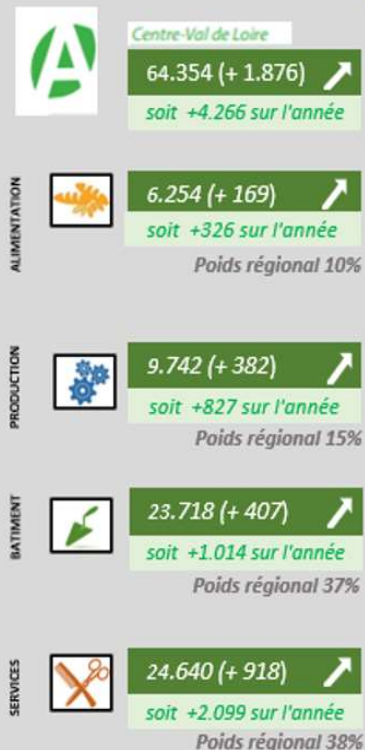
sur 12 mois : + 7,1 % - + 4.266 entreprises

1 – Evolution du stock d'entreprises au 31/12/2022

Au 31 décembre 2022, le répertoire des métiers Centre-Val de Loire compte 64.354 entreprises, confirmant ainsi l'augmentation de ses effectifs. Cette progression du stock d'entreprises de 7,1 % intervient malgré un contexte économique instable.

L'Artisanat régional gagne 4.266 entreprises en 2022. Ce solde s'affiche nettement supérieur à ceux enregistrés en 2021 (+3.773) et 2020 (+3.634). En valeur relative, l'augmentation est plus marquée pour les radiations qui enregistrent une hausse de 19% pour la deuxième année consécutive tandis que les immatriculations progressent de 16.7% (5 points de plus qu'en 2021).

Le nombre de micro-entrepreneurs s'établit à 30.414 unités, soit 47,3 % du stock total des entreprises artisanales. Le flux des immatriculations des micro-entreprises représente en 2022 plus des deux-tiers des immatriculations contre les trois-quarts en 2021.



2 – Mouvements des entreprises au Répertoire des métiers

Au cours des six derniers mois de 2022, le répertoire des métiers a enregistré 5.069 immatriculations et 3.193 radiations, un solde de +1.876 entreprises. Le solde annuel enregistre un nouveau record avec 4.266 entreprises supplémentaires, en hausse de + 13% par rapport au solde constaté en 2021.

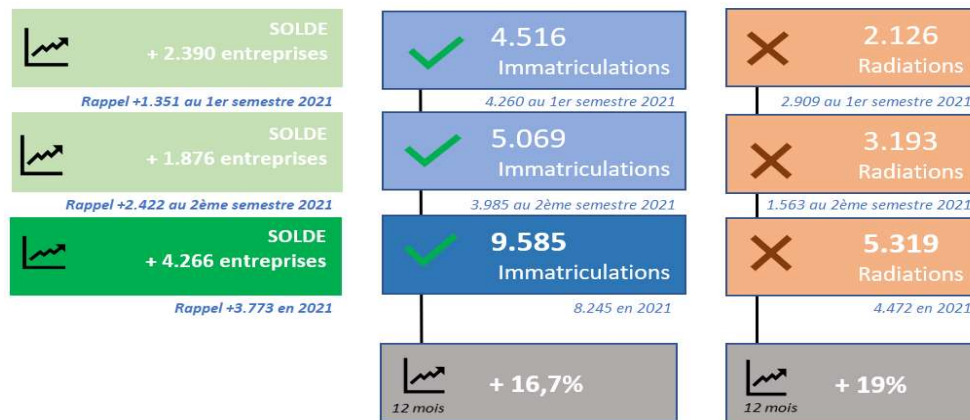
En 2022, ce sont près de 9.600 immatriculations qui ont été enregistrées au répertoire des métiers, soit +16,7% par rapport à 2021 (1.340 inscriptions en plus).

Sur les douze derniers mois, 96% des immatriculations sont des créations d'entreprises et 4% des reprises d'activité.

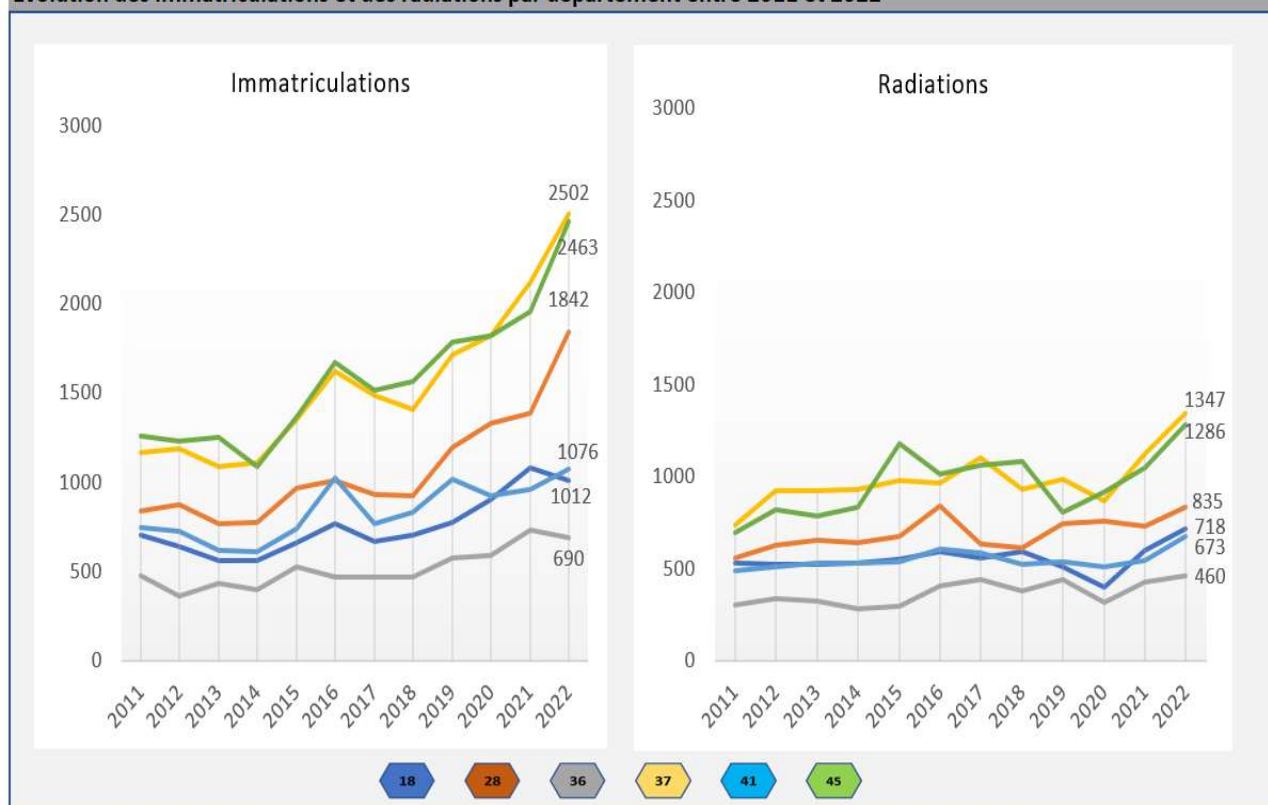
Le nombre de radiations augmente pour sa part de 19% portant à 5.319 le nombre d'entreprises cessant leur activité ou sortant du champ de l'artisanat, soit 847 disparitions de plus qu'en 2021.

La hausse des mouvements enregistrés au répertoire des métiers, et plus particulièrement des immatriculations, s'explique pour partie par la régularisation des dossiers de formalités avant transfert du répertoire des métiers vers le Registre National des Entreprises (R.N.E.), tenu par l'INPI au 31 décembre 2022.

En effet, à partir du 1er janvier 2023, le R.N.E. se substitue aux différents registres d'entreprises nationaux, dont le répertoire des métiers. Il est alimenté par les déclarations des entreprises obligatoirement déposées sur le Guichet unique, géré par l'INPI, qui se substitue aux Centres des Formalités à cette même date.



Evolution des immatriculations et des radiations par département entre 2011 et 2022



3 – Analyse des immatriculations et radiations au Répertoire des métiers

En 2022 comme en 2021, le solde d'entreprises progresse fortement au niveau régional : +4.266. Tous les départements constatent un gain d'entreprises de +230 dans l'Indre à +1.177 dans le Loiret.

L'analyse détaillée des 9.585 immatriculations régionales révèle que la moitié de cette hausse est portée par deux départements : l'Indre-et-Loire (+2.502;+18%) et le Loiret (+2.463;+26%).

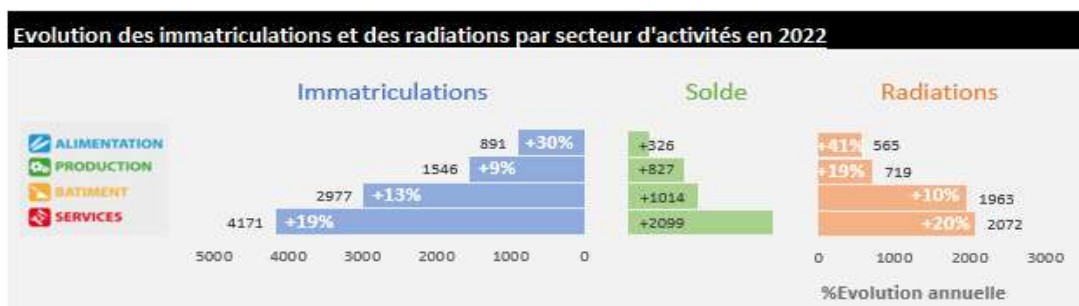
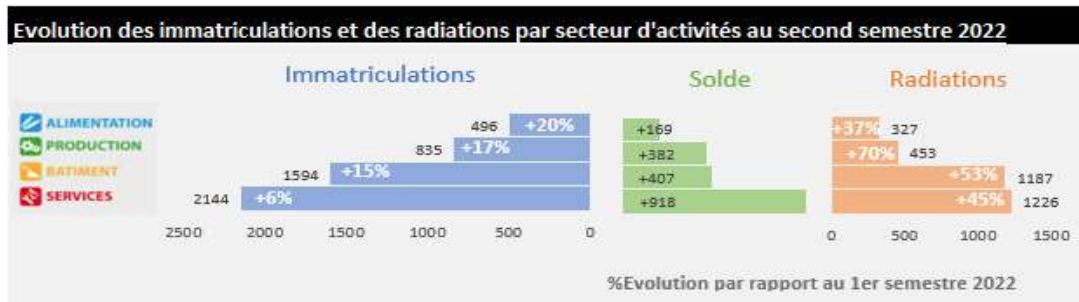
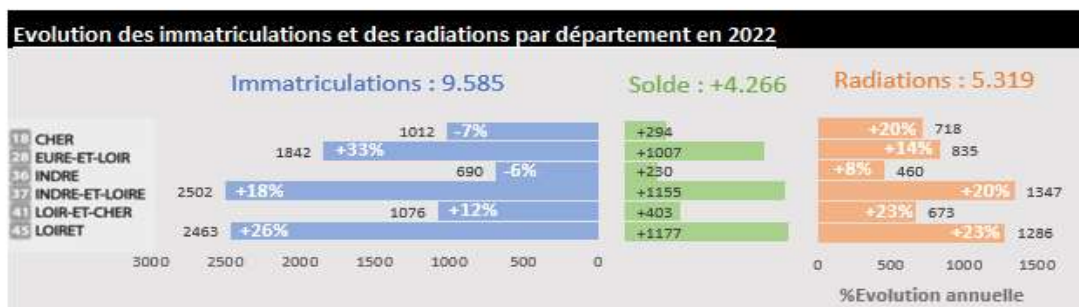
Ailleurs, les deux départements du Berry voient leurs immatriculations baisser : le Cher (-7%) et l'Indre (-6%). L'Eure-et-Loir affiche quant à lui la vigueur la plus marquée (+33%) tandis que le Loir-et-Cher progresse de 12%, mais moins vite que la moyenne régionale (+16,7%).

En matière de stock, les secteurs d'activité connaissent des progressions inégales par rapport à 2021. Importantes pour les Services (+2.099), elles sont moindres pour le Bâtiment (+1.014) et la Production (+827), voire modestes pour l'Alimentaire (+326).

Comme en 2021, les immatriculations progressent dans tous les secteurs. Les variations, comprises entre +4% dans le Bâtiment et +9% dans la Production et les Services, en passant par l'Alimentaire (+6%), sont relativement homogènes.

Le nombre de radiations est également à la hausse. En valeur relative, l'Alimentaire est le plus touché avec 41% de cessations d'activité supplémentaires par rapport à 2021. Suivent les secteurs de la Production (+19%), des Services (+20%) et enfin du Bâtiment (+10%).

Au final, le secteur des Services se distingue par son dynamisme avec 44% des immatriculations totales et 49% du solde d'entreprises.



4 – Profil des entreprises et des artisans nouvellement installés

A l'instar de 2021, l'activité de petit bricolage & nettoyage des bâtiments enregistre le nombre le plus important de créations d'entreprises. En peloton, loin derrière, suivent les entreprises de maçonnerie, d'installation électrique et de fabrication de plats à emporter. En 5^{ème} position, les services administratifs ont gagné deux places par rapport à l'année précédente, au détriment des activités de peinture. La réparation automobile, dernière du Top 10, disparaît au profit des entreprises de couverture.

Le bon chiffre enregistré par les entreprises de petit bricolage & nettoyage des bâtiments (Métiers de service) doit être relativisé : ces entreprises sont le refuge de micro-entrepreneurs exerçant des activités empiétant parfois sur les travaux dévolus à des activités requérant une qualification professionnelle.

En 2022, la majeure partie des immatriculations est constituée par des entreprises individuelles et, plus particulièrement, des micro-entreprises.

A noter : la hausse des immatriculations de sociétés découle des régularisations de formalités dans le cadre de la mise en place du guichet unique et du RNE*.

Au final, la répartition des stocks entreprises individuelles/sociétés s'avère similaire à celle de 2021 (62%/38%).

L'installation de nouveaux Artisans en Centre-Val de Loire rajeunit la moyenne d'âge des dirigeants d'entreprise, grâce aux tranches 30-39 ans et moins de 30 ans : 56% des installations contre seulement 36% du stock au RM.

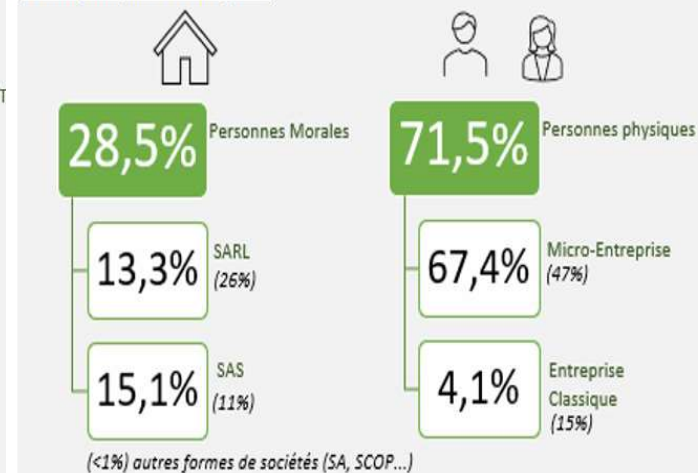
* Registre National des Entreprises

Profil des entreprises immatriculées en 2022 et leurs dirigeants

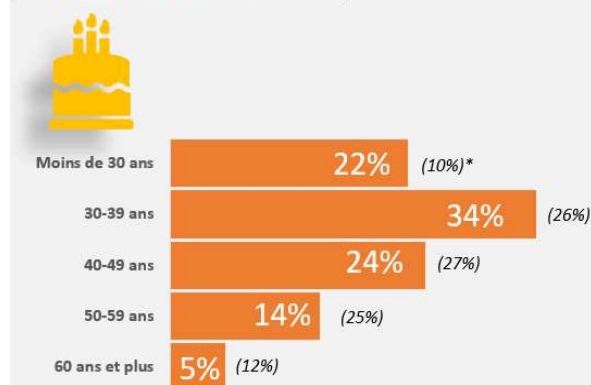
Top 10 des activités plébiscitées par les entreprises



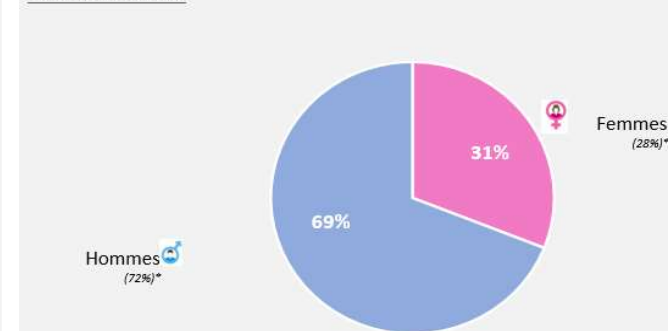
Forme juridique des entreprises



Âge des créateurs d'entreprises artisanales



Sexe des créateurs



5- Analyse de la situation des entreprises classiques et des micro-entrepreneurs au sein du Répertoire des métiers

Les micro-entrepreneurs, statut mis en place en 2009, concentrent toujours la majorité des immatriculations dans l'Artisanat en 2022 (68%), en dépit d'une baisse en valeur relative (-9 points) par rapport à 2021 (cf. ci-dessus mise en place du RNE*).

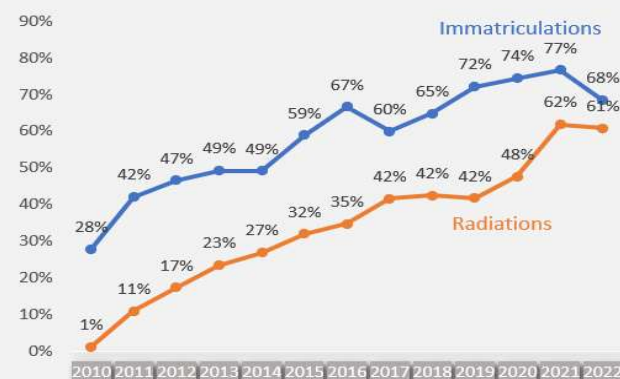
Dans le même temps, la part des radiations des micro-entrepreneurs reste stable à 61 %, après une augmentation significative de 14 points en 2021.

Au final, le solde reste très fortement positif au niveau régional en 2022 : +4.266 entreprises. Pour autant, il ne doit pas masquer des disparités structurelles apparues depuis 2009.

Avec un solde de 3.324 unités, le dynamisme des micro-entrepreneurs fait le solde global puisque 95% du solde provient des immatriculations/radiations des micro-entreprises.

Les entreprises classiques connaissent en région une belle progression en 2022 avec 942 entreprises supplémentaires. Ces chiffres masquent pourtant de fortes disparités départementales : -18 entreprises classiques dans le Cher, +399 dans le Loiret.

Poids des micro-entrepreneurs sur le total des immatriculations et des radiations au RM sur la période 2010-2022



68%

des entreprises immatriculées sont des micro-entreprises

61%

des entreprises radiées sont des micro-entreprises

2ème semestre 2022 Départements		Entreprises classiques			Micro-Entreprises				
		Immatriculations	Radiations	Solde	Immatriculations (% du total des immatriculations)		Radiations (% du total des immatriculations)		Solde
18	CHER	102	169	-67	360	78%	265	61%	+95
28	EURE-ET-LOIR	529	181	+348	540	51%	317	64%	+223
36	INDRE	100	120	-20	264	73%	165	58%	+99
37	INDRE-ET-LOIRE	478	269	+209	865	64%	556	67%	+309
41	LOIR-ET-CHER	158	169	-11	402	72%	236	58%	+166
45	LOIRET	560	181	+379	711	56%	565	76%	+146
TOTAL		1927	1089	+838	3142	62%	2104	66%	+1038

Année 2022 Départements		Entreprises classiques			Micro-Entreprises				
		Immatriculations	Radiations	Solde	Immatriculations (% du total des immatriculations)		Radiations (% du total des immatriculations)		Solde
18	CHER	223	304	-81	789	78%	414	58%	+375
28	EURE-ET-LOIR	722	333	+389	1120	61%	502	60%	+618
36	INDRE	182	219	-37	508	74%	241	52%	+267
37	INDRE-ET-LOIRE	807	530	+277	1695	68%	817	61%	+878
41	LOIR-ET-CHER	282	287	-5	794	74%	386	57%	+408
45	LOIRET	818	419	+399	1645	67%	867	67%	+778
TOTAL		3034	2092	+942	6551	68%	3227	61%	+3324

* Registre National des Entreprises

Tous les secteurs d'activité, quel que soit le statut, dégagent des soldes positifs.

Toutefois, seules les entreprises classiques de l'Alimentaire, structurellement le secteur qui accueille la plus faible part de micro-entrepreneurs, présentent un solde positif (+234) supérieur à celui des micro-entrepreneurs (+94).

Le secteur de la Production, caractérisé par des structures légères plus que par des établissements se rapprochant de la petite industrie, annonce +31 entreprises classiques contre +796 micro-entreprises.

Le secteur des Services affiche le ratio le moins équilibré de 1 à 5 : +343 entreprises classiques et +1756 micro-entreprises.

Plus de la moitié du solde annuel des micro-entreprises (+3,324) est ainsi généré par le secteur des Services.

Au final, les trois quarts des micro-entrepreneurs s'installent dans les secteurs du Bâtiment et des Services. Seulement 5% d'entre eux s'immatriculent dans les métiers de l'Alimentaire.



2ND SEMESTRE 2022	ENTREPRISES CLASSIQUES			MICRO-ENTREPRISES		
	IMMATRICULATIONS	RADIATIONS	SOLDE	IMMATRICULATIONS	RADIATIONS	SOLDE
ALIMENTATION	355	187	+168	141	140	+1
PRODUCTION	177	136	+41	658	317	+341
BATIMENT	724	432	+292	870	755	+115
SERVICES	671	334	+337	1473	892	+581
TOTAL	1927	1089	+838	3142	2104	+1038

ANNEE 2022	ENTREPRISES CLASSIQUES			MICRO-ENTREPRISES		
	IMMATRICULATIONS	RADIATIONS	SOLDE	IMMATRICULATIONS	RADIATIONS	SOLDE
ALIMENTATION	585	351	+234	306	214	+92
PRODUCTION	266	235	+31	1280	484	+796
BATIMENT	1151	817	+334	1826	1146	+680
SERVICES	1032	689	+343	3139	1383	+1756
TOTAL	3034	2092	+942	6551	3227	+3324

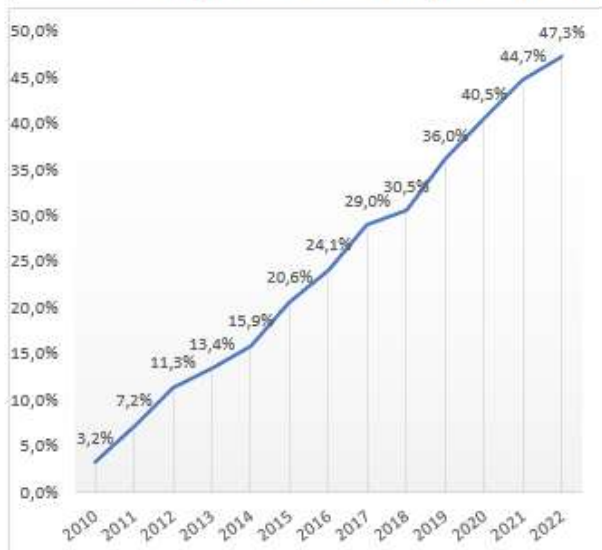
6 – Evolution du stock des micro-entreprises en Centre- Val de Loire

Au 31 décembre 2022, les micro-entrepreneurs représentent 47% de l'Artisanat régional. Un an après la création du statut, en 2010, ils étaient seulement 3%.

Les départements du Loir-et-Cher, de l'Indre et de l'Eure-et-Loir affichent un taux de micro-entreprise inférieur à la moyenne régionale, sans toutefois que des disparités notables méritent d'être soulignées. Le Cher affiche la plus forte proportion de micro-entreprises avec 48,7%.

Les micro-entreprises sont peu présentes dans l'Alimentation (22,2%) alors qu'elles regroupent plus d'un artisan sur deux inscrits au RM dans la Production (58,2%) et les Services (54,1%).

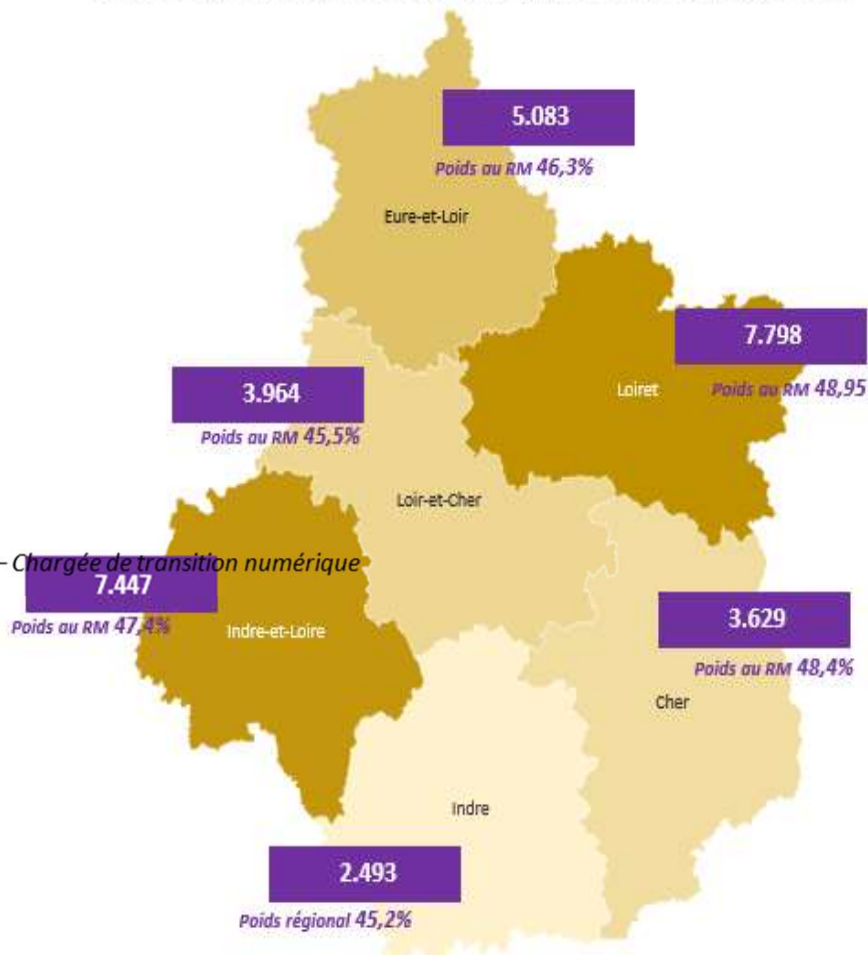
Poids des micro-entreprises sur le stock d'entreprises inscrites et RM (2010-2022)



Johanna CAMP – Chargée de transition numérique

47,3%
des entreprises inscrites au RM sont des micro-entreprises

Stock et répartition des micro-entreprises au 31 décembre 2022



30.414
Poids au RM 47,3%

