

# NOTE DE CONJONCTURE

de l'Artisanat  
Centre-Val de Loire



CHER EURE-ET-LOIR INDRE INDRE-ET-LOIRE LOIR-ET-CHER LOIRET



« 82% des entreprises artisanales ont constaté des hausses de prix de leurs matières premières »

Près de deux ans après le début de l'épidémie de la covid-19 et alors que les fêtes de fin d'année battent leur plein, les artisans affichent des volumes d'activité élevés. Pour beaucoup, les mesures barrières contre la propagation du virus sont devenues des obligations parmi d'autres entravant plus ou moins la vie économique de leur entreprise au quotidien. **Les artisans se sont adaptés à cet environnement incertain qui voit surgir à intervalle régulier un nouveau variant de la covid-19.**

**Aline Mériaux**  
Présidente de la  
Chambre de Métiers  
et de l'Artisanat  
Centre-Val de Loire

Le rebond de nos entreprises s'accompagne de nouvelles problématiques :

- les difficultés de recrutement
- la pénurie et la hausse de prix des matières premières

Elles sont devenues des goulots d'étranglement dans le processus de développement de nos TPE-PME.

La première vient du dynamisme nouveau du marché de travail, mais aussi du nombre insuffisant de jeunes formés et qualifiés dans les métiers techniques. Au second semestre 2021, huit artisans sur dix ayant cherché à recruter se sont retrouvés face à un trop faible nombre de candidats pour trouver un profil correspondant véritablement à leurs attentes.

La seconde cumule des faibles stocks de matières premières à une hausse des coûts. Elle désorganise les chaînes de production ou les chantiers, entraîne une forte variabilité des prix pour le client final et rogne sur les marges de nos artisans : **82% des entreprises artisanales ont constaté des hausses de prix de leurs matières premières.**

Ces sujets de préoccupations expliquent, en partie, un certain attentisme des artisans en matière de prévisions de croissance et de projets de développement pour 2022. Malgré la nécessité de naviguer à vue, gageons que les artisans sauront traverser cette nouvelle année avec brio !

Je salue l'implication des collaborateurs de la CMA et les partenaires qui ont contribué à la réalisation de cette précieuse note d'analyse économique.

Enfin, je remercie les 1.826 chefs d'entreprises de notre région qui ont répondu à cette enquête de conjoncture.

**Au plaisir de vous retrouver en 2022 !**



**1.826 artisans ont répondu à l'enquête de conjoncture**

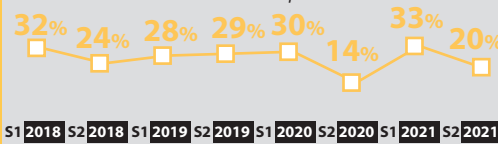
Publication réalisée avec le soutien financier des organismes suivants :



ACTIVITÉ



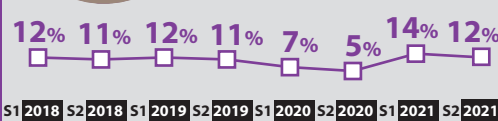
**20%** des artisans estiment que leur activité va croître au cours du prochain semestre  
52% pensent qu'elle sera stable  
28% anticipent une baisse



EMPLOI



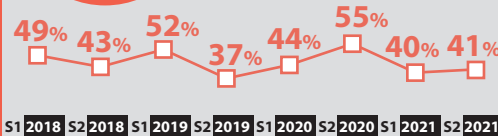
**12%** des artisans envisagent d'accroître leurs effectifs dans les six prochains mois



TRÉSORERIE



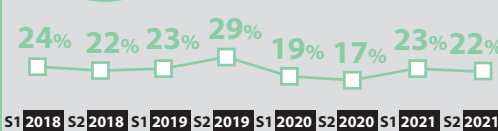
**41%** des artisans font face à des difficultés de trésorerie



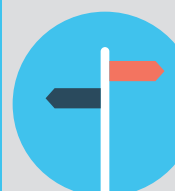
INVESTISSEMENTS



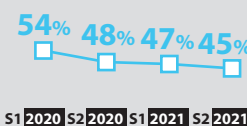
**22%** des artisans ont programmé des investissements dans les six prochains mois



DÉVELOPPEMENT



**45%** des artisans ont des projets de développement dans les 12 prochains mois



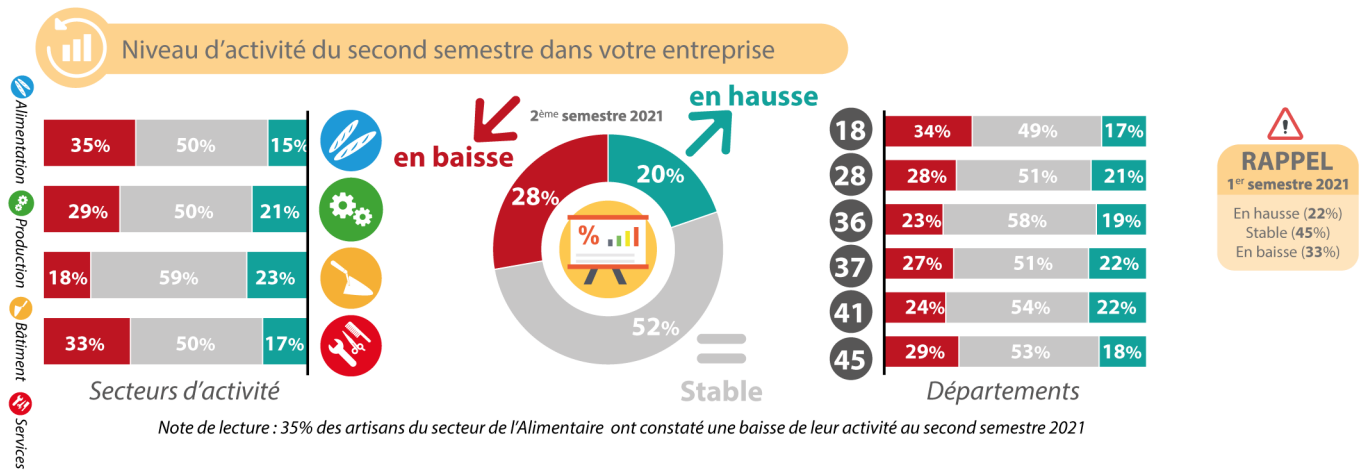
S1 2020 S2 2020 S1 2021 S2 2021



# ACTIVITÉ

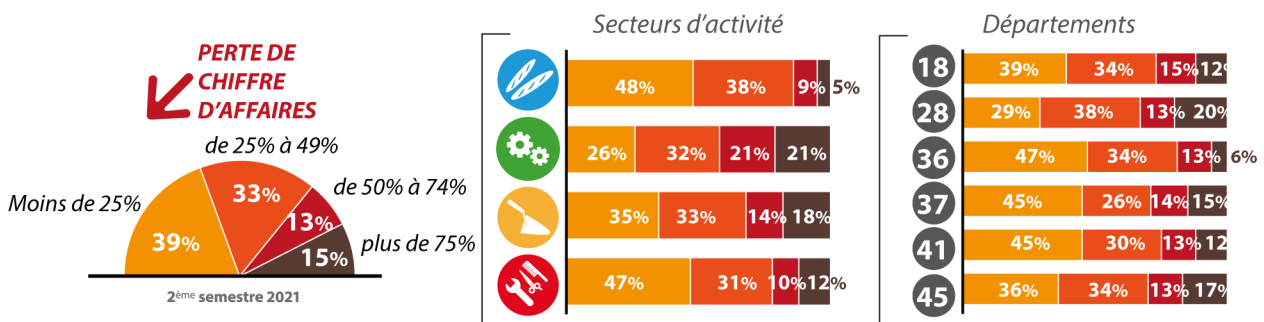
L'activité des entreprises artisanales du Centre-Val de Loire semble impactée marginalement par les effets de la crise sanitaire au 2<sup>nd</sup> semestre 2021. En effet, 28% des professionnels ayant répondu à l'enquête ont observé une baisse de leur volume d'affaires (une proportion qui a plus que diminué de moitié en l'espace de dix-huit mois, montrant de fait une forte capacité de résilience de l'Artisanat régional). Pour la majorité (52%), la situation est à la stabilité des chiffres d'affaires, renouant ainsi avec le niveau record atteint au 2<sup>nd</sup> semestre 2019 juste avant la crise. Toutefois, pour près de la moitié (47%) des professionnels ayant subi des pertes d'activité, la survie de leur entreprise reste en jeu à court terme ; une proportion qui reprend 2 points par rapport à la précédente enquête et qu'il convient de surveiller de près, tant son niveau reste élevé.

Signe d'une certaine perplexité, les prévisions pour les prochains mois ne sont pas au beau fixe : seuls 21% des professionnels prévoient une hausse d'activité (12 points de moins que la proportion observée au 1<sup>er</sup> semestre 2021 et 8 en dessous de celle du 2<sup>nd</sup> semestre 2019). Par conséquent, l'indicateur mesurant l'optimisme des artisans face à l'évolution de la conjoncture de leur secteur d'activité recule de 7 points en un semestre ; la part des pessimistes représente désormais plus de 25% des répondants.



### Pourcentage de perte de chiffre d'affaires pour les entreprises ayant constaté un repli de l'activité\*

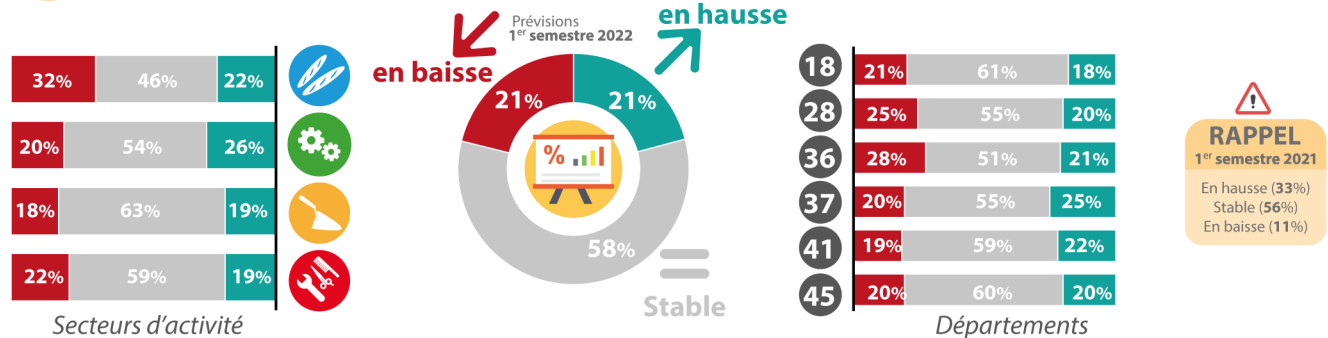
\*soit 28% des répondants



**RAPPEL 1<sup>er</sup> semestre 2021**  
moins de 25% (31%) / de 25% à 49% (18%)  
de 50% à 74% (25%) / plus de 75% (26%)

**47%**  
des artisans ayant subi une baisse de leur chiffre d'affaires estiment que la survie de leur entreprise est en jeu à court terme.

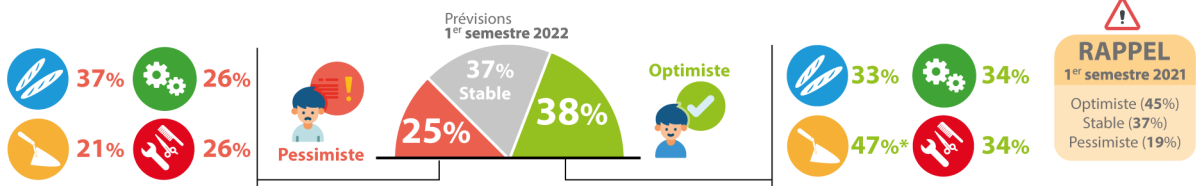
### Prévisions d'activité pour le premier semestre 2022 dans votre entreprise



Malgré ces incertitudes, le moral des chefs d'entreprise ne semble pas être entamé, en effet plus de 6 sur 10 gardent confiance, notamment dans les secteurs des Services et du Bâtiment. Les professionnels de ce dernier secteur enregistrent d'ailleurs des niveaux de commande relativement élevés (plus d'1 sur 2 a une vision à plus de 3 mois de leur volume d'affaires). Les hausses successives de prix des matières premières ou des fournitures sont particulièrement pointées ce semestre. Globalement, plus de 80% des professionnels les ont subies, proportion qui atteint 94 et 95% dans les secteurs de l'Alimentation et du Bâtiment. En effet, le manque d'offre face à la forte demande mondiale a entraîné une augmentation significative des prix : des produits agricoles aux matériaux de construction... Pour plus d'un tiers (35%) des répondants, ces hausses de prix sont supérieures à 10%, et pour 14% d'entre eux, elles dépassent les 20% (une situation inédite). En conséquence, la moitié (53%) des artisans ont répercuté partiellement ou en totalité ces surcoûts sur leurs prix de vente, les métiers de bouche et ceux des services semblent les moins enclins à le faire limitant ainsi l'impact sur leur clientèle. En parallèle, une part croissante d'artisans de 40% à 47% en 6 mois, fait part de difficultés récurrentes d'approvisionnement le plus souvent à cause des prix élevés ou des délais de livraison trop longs.

Alimentation  
Production  
Bâtiment  
Services

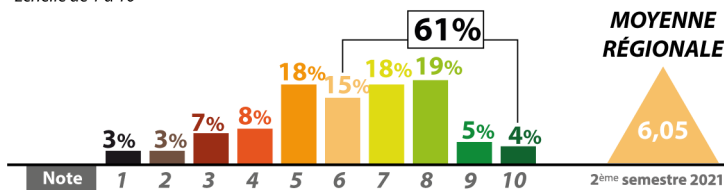
## Opinion des artisans sur l'évolution globale de la conjoncture dans leur secteur d'activité



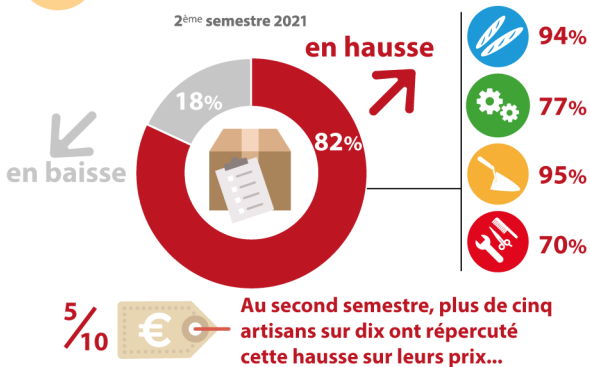
Note de lecture : \*47% des artisans du Bâtiment pensent que leur secteur d'activité va connaître un contexte favorable au premier semestre 2022.

## Moral des chefs d'entreprises artisanales au second semestre 2021

Échelle de 1 à 10

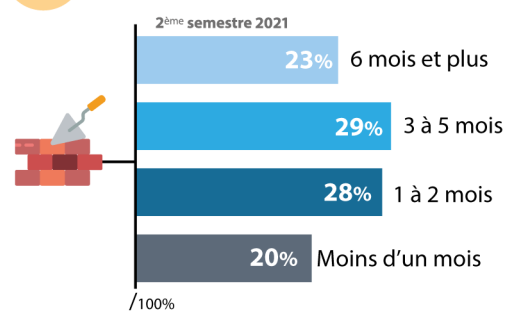


## Prix des matières premières



**RAPPEL 1<sup>er</sup> semestre 2021** 68% des artisans avaient observé une hausse du coût des matières premières et 44% avaient répercuté cette hausse sur leurs prix

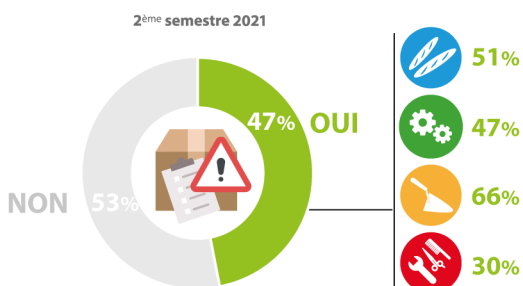
## Carnet de commande du Bâtiment



Note de lecture : 52% des artisans du Bâtiment ont un carnet de commande qui dépasse les trois mois

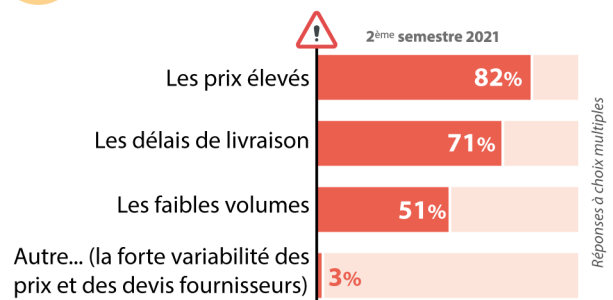
**RAPPEL 1<sup>er</sup> semestre 2021** 6 mois et plus (28%) / 3 à 5 mois (32%) / 1 à 2 mois (22%) / moins d'un mois (18%)

## Difficultés récurrentes d'approvisionnement



**RAPPEL 1<sup>er</sup> semestre 2021** 40% avaient observé des difficultés récurrentes d'approvisionnement en matières premières

## Origines des difficultés d'approvisionnement



**RAPPEL 1<sup>er</sup> semestre 2021** les prix élevés (73%) / Les délais de livraison (74%) / les faibles volumes (55%) / Autre... (3%)

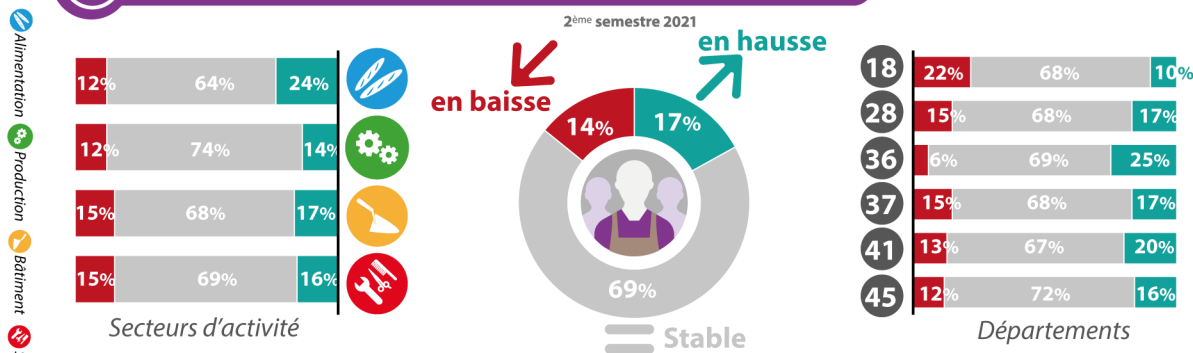


# EMPLOI

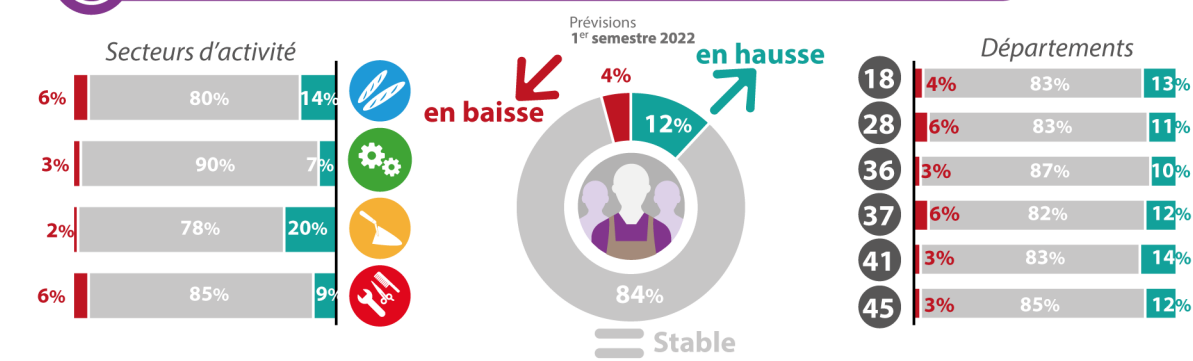
Durant le 2<sup>nd</sup> semestre, près de 70% des entreprises artisanales du Centre-Val de Loire ayant répondu à l'enquête ont maintenu leurs effectifs, une proportion relativement stable dans le temps. La part de celles les ayant étoffés gagne 2 points par rapport à l'enquête précédente, mais reste bien en deçà du ratio observé fin 2019 (juste avant crise). Pour ces dernières, il s'agit principalement d'embauche d'apprentis ou de contrats de professionnalisation (notamment dans les secteurs de l'Alimentation et des Services) permettant aux entrepreneurs de bénéficier d'aides financières spécifiques et de disposer d'une solution de recrutement adaptée à de futurs besoins de main d'œuvre.

Les prévisions de recrutement pour les prochains mois reculent de 2 points ce semestre, mais restent cependant élevées, notamment dans le secteur du Bâtiment et de l'Alimentation. Plus de 14% des répondants cherchent en vain des candidats pour des postes à pourvoir immédiatement.

## Évolution des effectifs dans votre entreprise au second semestre



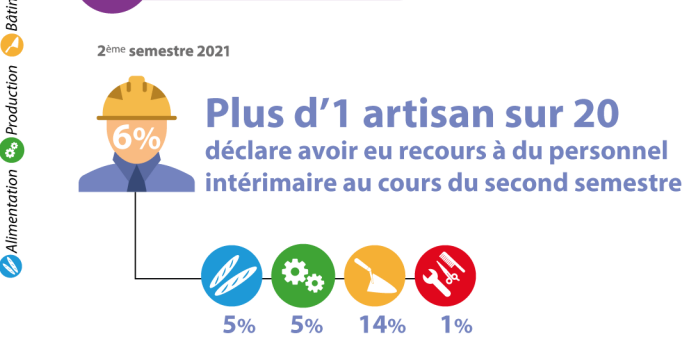
## Prévision d'évolution des effectifs de votre entreprise au premier semestre 2022



**Liste des métiers les plus recherchés en 2021**  
14% des entreprises déclarent des difficultés de recrutement

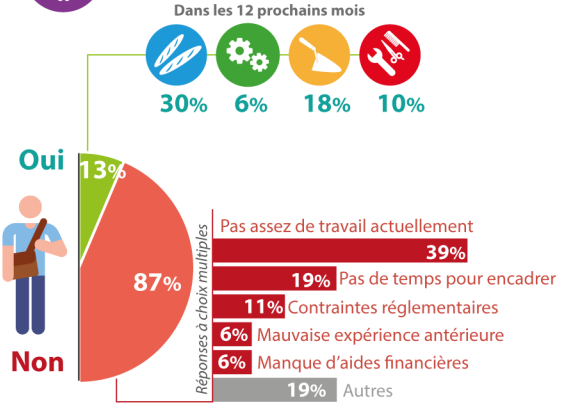
Boucherie/Charcuterie, Boulangerie/Pâtisserie, Mécanique automobile & industrielle  
Chaudronnerie/Métallerie, Menuiserie, Electricité, Plomberie/Chauffage, Coiffure  
Charpenterie/Couvertures, Maçonnerie,

## Utilisation de l'intérim



**RAPPEL 1<sup>er</sup> semestre 2021** Utilisation de l'intérim (6%)

## Prévisions d'embauche d'apprentis

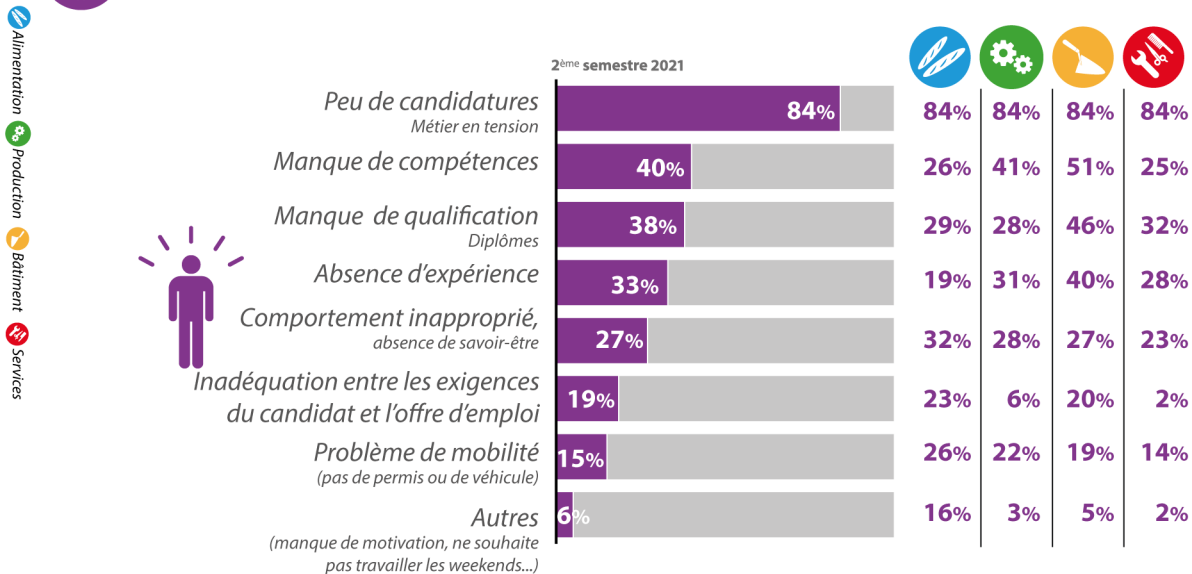


Note de lecture : 30% des artisans de l'Alimentaire ont prévu de recruter des apprentis dans les prochains mois

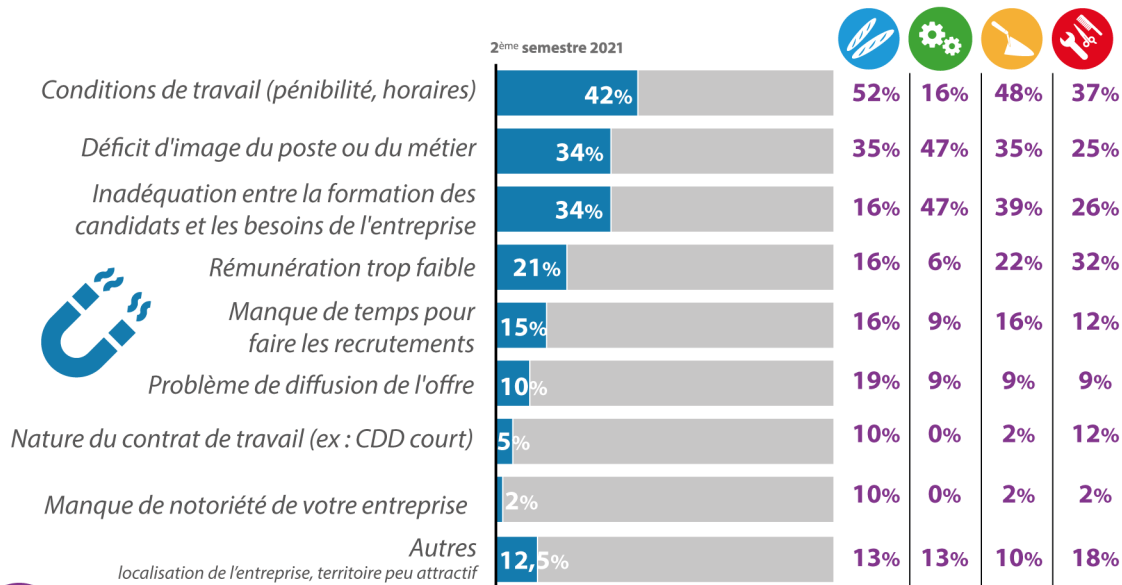
**RAPPEL 1<sup>er</sup> semestre 2021** Oui (16%) Non (84%)

Interrogés sur cette problématique du recrutement, les artisans employeurs pointent le manque de candidature principalement dans le secteur du Bâtiment qui « n'attire plus ». Parmi les autres raisons évoquées dans le profil des candidats figurent les manques de compétence, de qualification ou d'expérience. Il est à noter que près de 15% des freins au recrutement concernent des problèmes de mobilité liés à l'absence de permis de conduire ou de véhicule. A l'inverse, le manque d'attrait pour le ou les poste(s) proposé(s) repose sur plusieurs facteurs comme : les conditions de travail et les horaires jugés trop pénibles (42%), une inadéquation entre la formation des candidats et les besoins de l'entreprise (34%), un déficit d'image du poste ou du métier (34%) ou encore une rémunération trop faible (21%). Autre constat marquant, la crise sanitaire a accru les envies de réorientation professionnelle et l'artisanat ne fait pas exception ! Globalement, 14% des artisans ayant répondu à nos interrogations sur le sujet envisagent de changer de métier. Une proportion sensiblement identique d'un département à l'autre de la région Centre-Val de Loire. Par contre, les écarts sont plus importants selon les secteurs d'activité : en effet près de 24 % des professionnels de l'Alimentation projettent de le faire, proportion qui atteint 15% pour les activités de Services et 12% pour celles de la Production.

## Difficultés observées dans le profil des candidats au second semestre



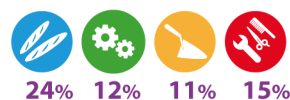
## Difficultés observées dans l'attractivité du poste ou de l'entreprise au second semestre



## Artisans souhaitant se réorienter professionnellement au second semestre



**14% des artisans souhaitent se réorienter professionnellement au second semestre 2021**



2<sup>ème</sup> semestre 2021





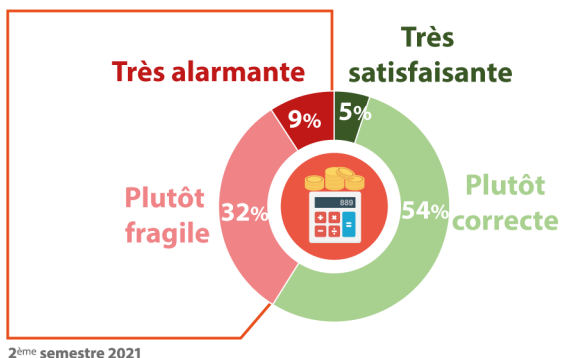
# TRÉSORERIE

Au cours du 2<sup>ème</sup> semestre, 41% des artisans de notre région, ont rencontré des difficultés de trésorerie (1 point de plus que le semestre précédent, et 4 au-dessus du dernier semestre 2019). Les secteurs de l'Alimentation et de la Production apparaissent les plus affectés avec près d'un professionnel sur deux. Dans 38% des cas, elles découlent d'une diminution du chiffre d'affaires, mais également de l'augmentation des charges et des prix d'achat qui représentent désormais 32% des causes évoquées (un record !). Parmi les causes annexes citées figurent : les effets encore bien présents de la crise sanitaire, le sur-stockage de marchandises pour compenser des approvisionnements aléatoires ou encore des devis non réévalués suite aux augmentations de prix des matières premières. Pour plus de 9 chefs d'entreprises sur 10, les relations avec leur banque n'ont pas changé. Pour faire face à ces problèmes financiers, 28% des professionnels disposent d'une ligne de crédit dans un organisme bancaire, cette proportion atteint 42% pour les activités de l'Alimentation et 35% pour celles du Bâtiment. Le plus souvent, ces lignes budgétaires supplémentaires ont évolué dans le sens d'une hausse au cours du semestre écoulé.



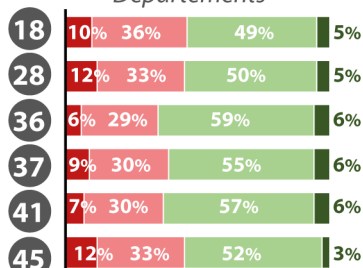
## Situation de la trésorerie à la fin du second semestre 2021

**41% des artisans déclarent rencontrer des difficultés de trésorerie**



2<sup>ème</sup> semestre 2021

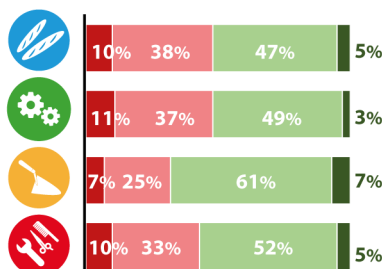
### Départements



### RAPPEL 1<sup>er</sup> semestre 2021

Très satisfaisante (6%)  
Plutôt correcte (54%)  
Plutôt fragile (31%)  
Très alarmante (9%)

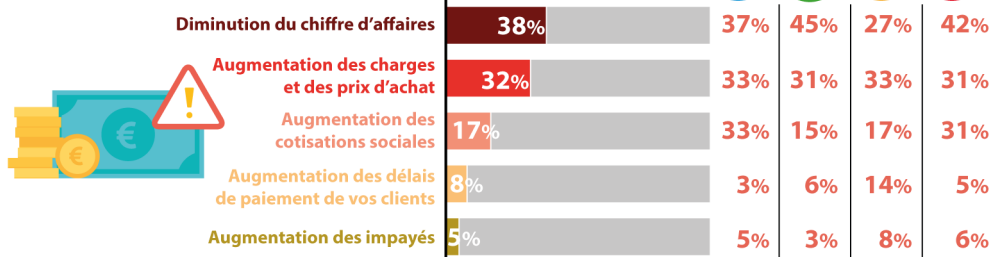
### Secteurs d'activité



## Origine des difficultés de trésorerie des entreprises

té

2<sup>ème</sup> semestre 2021



### RAPPEL 1<sup>er</sup> semestre 2021

Diminution du chiffre d'affaires (52%) / Augmentation des charges et des prix d'achat (22%)  
Augmentation des cotisations obligatoires (12%) / Augmentation des délais de paiement de vos clients (8%)  
Augmentation des impayés (6%)

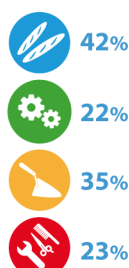


## Mise à disposition d'une ligne de crédit



2<sup>ème</sup> semestre 2021

**Près de 3 artisans sur 10 disposent d'une ligne de crédit ouverte dans un établissement bancaire**



### RAPPEL 1<sup>er</sup> semestre 2021

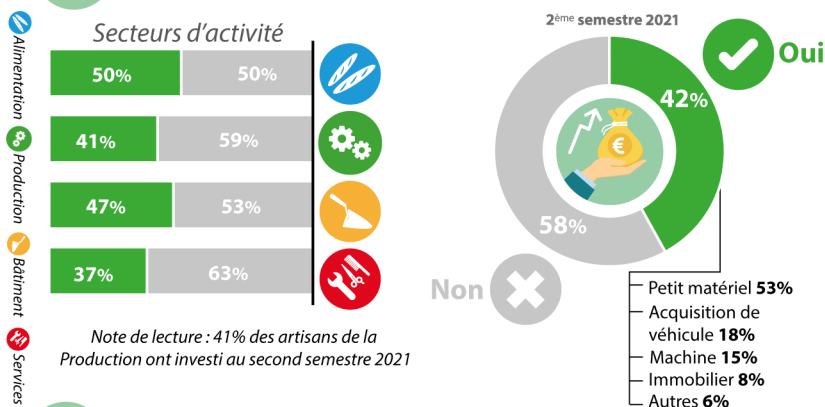
Mise à disposition d'une ligne de crédit (26%)



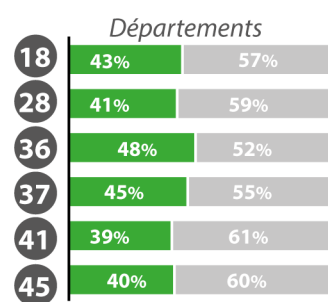
# INVESTISSEMENTS

Au cours des six derniers mois, le niveau d'investissement des entreprises artisanales du Centre-Val de Loire s'est maintenu à un niveau élevé (dépassant même certaines proportions d'avant crise) avec 42% des répondants, soit 2 points de plus qu'au précédent semestre. À titre d'exemple, cette tendance s'est matérialisée dans le secteur de l'Alimentation par l'acquisition de petits équipements et machines spécialisées (four céramique, matériel de refroidissement, vitrines) ou encore par la réfection des sols, voire le réaménagement de l'espace de vente. Les projections pour les prochains mois s'inscrivent dans la tendance observée depuis le début de l'année, c'est-à-dire un niveau d'investissement modéré (en ayant recours en grande partie à des fonds propres ou à des crédits). Les artisans ayant décidé de reporter leur investissement dans les prochains mois (15%), le font par manque de trésorerie, de travail, de visibilité ou du contexte sanitaire encore incertain. Les demandes de concours bancaire sont par conséquent moins nombreuses que les précédents semestres, seuls 13% des professionnels y ayant eu recours au cours du semestre, ce qui traduit une certaine frilosité !

## Réalisation d'investissements au second semestre 2021

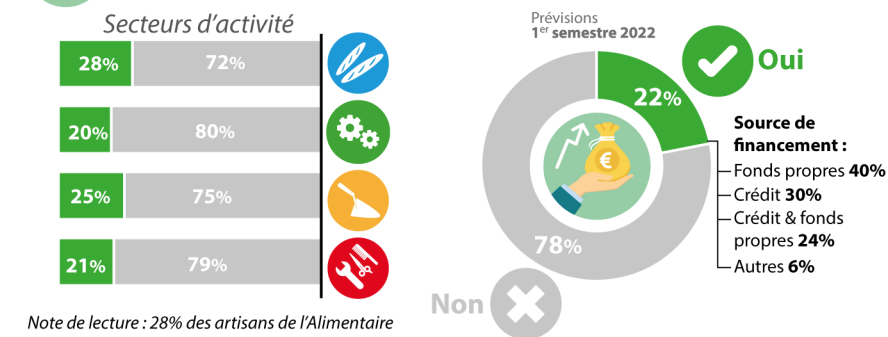


Note de lecture : 41% des artisans de la Production ont investi au second semestre 2021

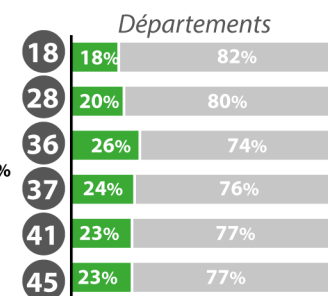


**RAPPEL**  
1<sup>er</sup> semestre 2021  
Oui (40%)  
Non (60%)

## Prévisions d'investissements pour le premier semestre 2022

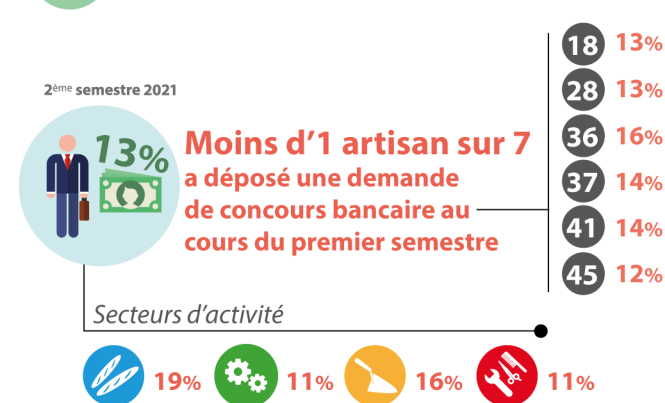


Note de lecture : 28% des artisans de l'Alimentaire ont prévu d'investir au premier semestre 2022



**RAPPEL**  
1<sup>er</sup> semestre 2021  
Oui (23%)  
Non (77%)

## Demande de financements bancaires



**À noter : 8 demandes sur 10 ont été validées par les établissements bancaires**

## Risque de report de l'investissement



**RAPPEL**  
1<sup>er</sup> semestre 2021  
14% des artisans risquaient de reporter leurs investissements de quelques mois

**RAPPEL**  
1<sup>er</sup> semestre 2021  
15% avaient déposé une demande de concours bancaire au cours du semestre



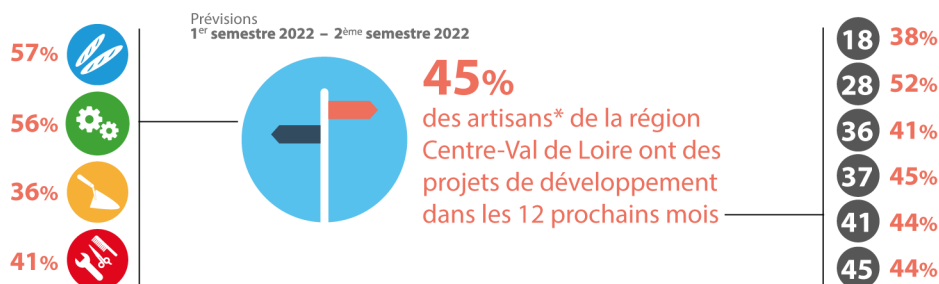
# DÉVELOPPEMENT

Malgré une croissance record en France, les effets plus profonds de la crise sanitaire perdurent. Si la dynamique économique est bonne, elle reste entourée d'un environnement de mesures sanitaires anxiogènes et qui induisent un risque de volatilité sur le niveau de la demande adressée aux entreprises.

En effet, 55%\* des artisans ayant répondu à l'enquête n'ont pas de projets de développement pour les 12 prochains mois (2 points de plus que la précédente enquête). Pour les autres, les axes de développement portent sur : le développement commercial (en élargissant ou fidélisant la clientèle, en développant la prospection, en diversifiant les activités...), une analyse précise de la situation financière, la diversification des produits, ou encore la révision des politiques d'achat (en changeant de fournisseur afin de réduire les coûts de transport...).

## Projets de développement pour les 12 prochains mois

Alimentation  
Production  
Bâtiment  
Services



Note de lecture : 56% des artisans de la Production ont des projets de développement dans les prochains mois

## Nature des projets

Réponses à choix multiples

Nature des projets	Projet	Alimentation	Production	Bâtiment	Services	18	28	36	37	41	45
Développement commercial	21%	27%	31%	10%	21%	19%	21%	19%	23%	21%	19%
Optimisation de la gestion financière	19%	22%	15%	21%	18%	18%	21%	15%	20%	20%	17%
Diversification des produits	12%	15%	26%	5%	7%	11%	15%	14%	14%	10%	10%
Révision des politiques d'achat	10%	14%	8%	14%	7%	9%	11%	9%	11%	10%	9%
Déploiement d'outils numériques	9%	10%	15%	5%	8%	8%	11%	10%	9%	8%	10%
Gestion des ressources humaines	6%	11%	3%	9%	3%	5%	8%	4%	4%	7%	6%
Réorganisation du système de production	4%	9%	7%	4%	2%	5%	3%	7%	3%	5%	5%
Recours à de nouveaux modes de distribution	3%	8%	6%	0%	2%	2%	4%	2%	4%	2%	3%
Autre	4%	9%	7%	4%	2%	5%	3%	7%	3%	5%	5%

Note de lecture : 27% des artisans de l'Alimentaire ayant un projet de développement dans les prochains mois le mèneront sur le plan commercial



**RAPPEL**  
1<sup>er</sup> semestre 2021

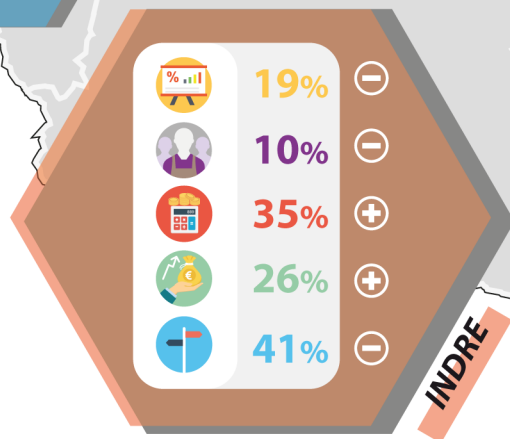
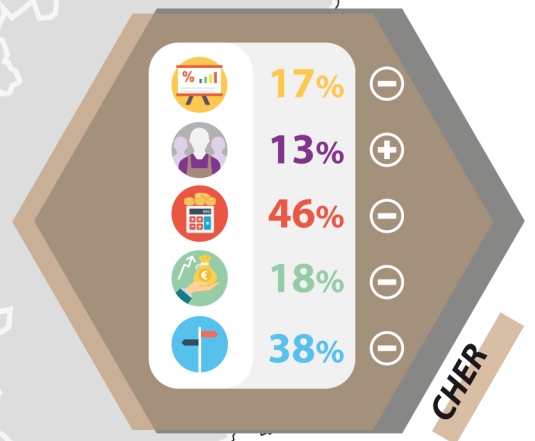
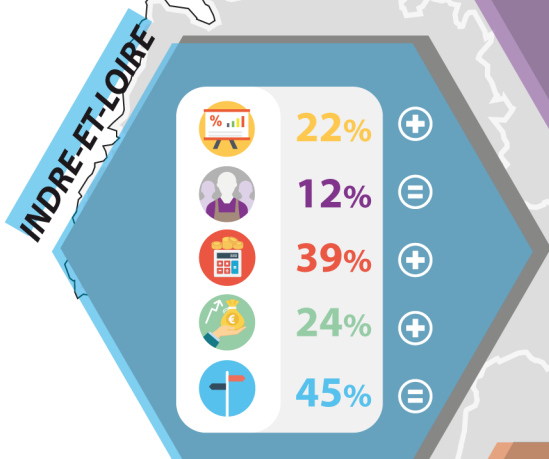
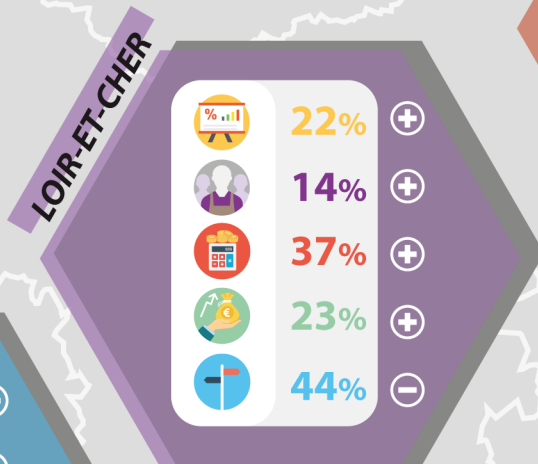
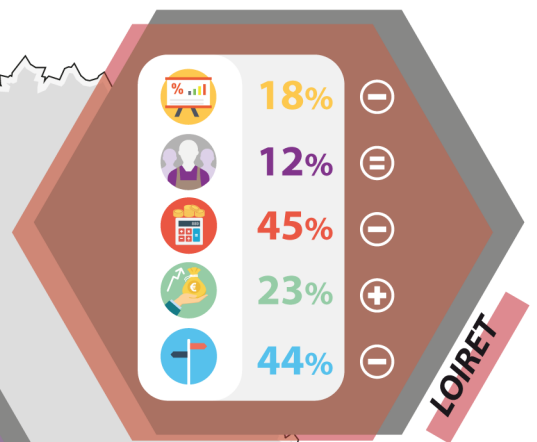
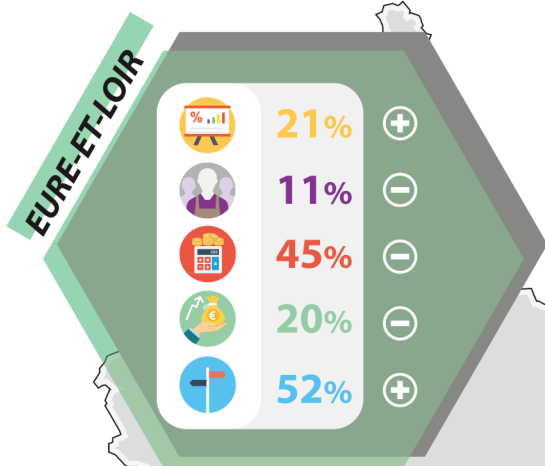
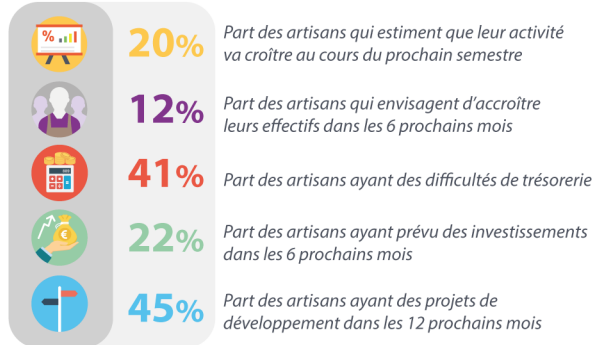
Développement commercial 24% / Optimisation de la gestion financière 18% / Diversification des produits 14%  
Révision des politiques d'achats 8% / Déploiement d'outils numériques 11% / Gestion des ressources humaines 6%  
Réorganisation du système de production 6% / Recours à de nouveaux modes de distribution 4% / Autres 6%





# ÉCLAIRAGE DÉPARTEMENTAL

### CENTRE-VAL DE LOIRE



#### Légende :

- Situation plus favorable qu'au niveau régional
- Situation moins favorable qu'au niveau régional
- Situation similaire au niveau régional

# Méthodologie

Dans le cadre de cette enquête de conjoncture menée par la CMA Centre-Val de Loire et l'Observatoire de l'Économie et des Territoires, il n'a pas été constitué d'échantillon déterminé de manière scientifique pour étudier une population, dont les caractéristiques reflèteraient scrupuleusement celles des entrepreneurs de l'Artisanat. Néanmoins, le profil général de la population ayant répondu à ce questionnaire correspond dans l'ensemble à celui de la démographie artisanale. On note, toutefois, une nette sur-représentation des entreprises de la Production et un poids plus faible des entreprises du Bâtiment par rapport à la structure des Métiers en Centre-Val de Loire.



## 1.826 artisans ont répondu à l'enquête de conjoncture

dont	9%		Alimentation (Rappel RM : 10%)
	24%		Production (Rappel RM : 15%)
	31%		Bâtiment (Rappel RM : 38%)
	36%		Services (Rappel RM : 37%)
	14%	18	Cher (Rappel RM : 12%)
	14%	28	Eure-et-Loir (Rappel RM : 17%)
	8%	36	Indre (Rappel RM : 9%)
	23%	37	Indre-et-Loire (Rappel RM : 24%)
	17%	41	Loir-et-Cher (Rappel RM : 14%)
	24%	45	Loiret (Rappel RM : 24%)



Enquête réalisée du 22 novembre au 6 Décembre 2021 par le biais d'un questionnaire en ligne adressé exclusivement aux artisans immatriculés au Répertoire des Métiers du Centre-Val de Loire.

### Réalisation conjointe :

CMA du Centre-Val de Loire - [www.crma-centre.fr](http://www.crma-centre.fr)  
Erik LECONTE - Chargé de Mission  
Evelyne JAVOY - Attaché technique  
Observatoire de l'Économie et des Territoires - [www.pilote41.fr](http://www.pilote41.fr)  
Stéphane LEFEVRE - Chargé d'Etudes  
Florent LEDDET - Responsable Gestion informatique des données

Publication réalisée avec le soutien financier des organismes suivants :



Chambre  
de Métiers  
et de l'Artisanat

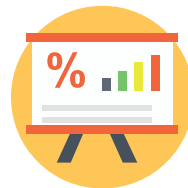
CENTRE-VAL DE LOIRE



OBSERVATOIRE  
DE L'ÉCONOMIE  
ET DES TERRITOIRES

## Décembre 2021

ACTIVITÉ



EMPLOI



TRÉSORERIE



INVESTISSEMENTS



DÉVELOPPEMENT

